



Kodanikuühendus EESTI METSA ABIKS (EMA)

www.eestimetsaabiks.ee

16.07.2020

Hr Aigar Kallas
Riigimetsa Majandamise Keskus
juhatuse esimees
aigar.kallas@rmk.ee

Padise valla puhke- ja virgestusmetsade rekreatiivse sihtotstarbe hoidmise vajadusest

Kodanikuühendus Eesti Metsa Abiks (EMA) pöördub Riigimetsa Majandamise Keskuse poole Eesti FSC Hea Metsanduse Koja liikmena, teavitamaks riigimetsa majandajaid sellest, et RMK metsamajandamiskavad lähevad vastuollu kohalike elanike huvidega Padise valla metsade puhke- ja virgestusfunktsioonide hoidmisel. Edastame käesoleva pöördumise teadmiseks ka Hea Metsanduse Kojale ja Eestis tegutsevale FSC audiitorfirmale Nepcon.

Käesoleval aastal soovib RMK teostada Padise valla metsades enam kui kümne hektari ulatuses lageraieid, aegjärseid ja harvendusraieid majapidamiste, suuremate teede ja puhkeradade ning jõe vahetus läheduses. Teavitame FSC säästva metsamajanduse sertifikaati omavat metsamajandusorganisatsiooni (MMO) RMK-d sellest, et organisatsiooni plaanitavad metsamajanduslikud tööd lähevad vastuollu FSC-sertifikaadis sätestatud tingimustega.

RMK poolt Padise valda plaanitud raietööd lõhuvad roheala üldist terviklikkust, kahjustades sellega nii ala rekreatiivset kui ökoloogilist väärtust. Kahjustada saavad ka aladel kasvavate

metsade kaitsefunktsioonid tuule-, müra- ja saastetõketena kohalikule kogukonnale ja piirkonnas asuvatele majapidamistele.

Padise alevi ja Kasepere küla vahel kasvavatesse männikutesse on rajatud tervise- ja suusarajad ja tegemist on rekreatsiooniks ideaalse palumännikuga, mis sobib hästi puhkamiseks ning koriluseks, täites samas ka ökosüsteemide teenuseid. **Kohaliku kogukonna jaoks on tegemist olulise puhke- ja virgestusmetsaga, mille tähtsust rekreatiivalana piirkonna elanikud hindavad.** Metsas ja selle vahetus naabruses asub mitmeid majapidamisi, mille jaoks kõnealused metsad kannavad tuule- ja müratõkke näol kaitsemetsade funktsioone. Lisaks kulgeb läbi metsa Kloostri jõgi, tekitades niimoodi mitmekesise metsamaastiku, millel on väärtus elupaikade mitmekesisustajana ja jõe valgala kaitsemetsana.

Männik ise on suhteliselt noor, keskmise tüve läbimõõduga 15-20 cm. Kohalikud põliselanikud väidavad, et mäletavad piirkonna metsades ligemale 40 aastat tagasi toimunud suurt põlengut, mille järel männik viimaste aastakümnete jooksul tasapisi on taastunud. Vaid üksikud, eeldatavasti omaaegse põlengu üle elanud puud on saavutanud 30-40 cm tüve läbimõõdu. Metsa servades leidub ka segametsa, kus kasvab eelkõige lepp, aga leidub teisigi lehtpuid nagu paju, kask, vaher, saar jt.

Kuna tegemist on kogukonnale olulise rekreatiivalaga, siis tuleb selle majandamisel kohalike elanikega konsulteerida ja koostööd teha. Vastasel juhul võib inimeste elukeskkond saada pikaajaseid või isegi pöördumatuid kahjustusi, mille tagajärjel väheneb muu hulgas ümberkaudse kinnisvara väärtus, inimeste soov vallas elada ning võimalus Padise metsasid sihtotstarbeliselt rekreatsiooniks kasutada. Rajatud tervise- ja suusarajad ning inimeste avalik huvi puhkemetsade väärtustamisel on üheks rekreatiivse sihtotstarbe konkreetseks näitajaks.

29.06.2020 toimus Padise metsas RMK raietest teavitamise koosolek, millele eelnenud teavituses jagati kavandatavate raiete kaarti (vt järgmist lehekülge) koos järgneva tekstiga:

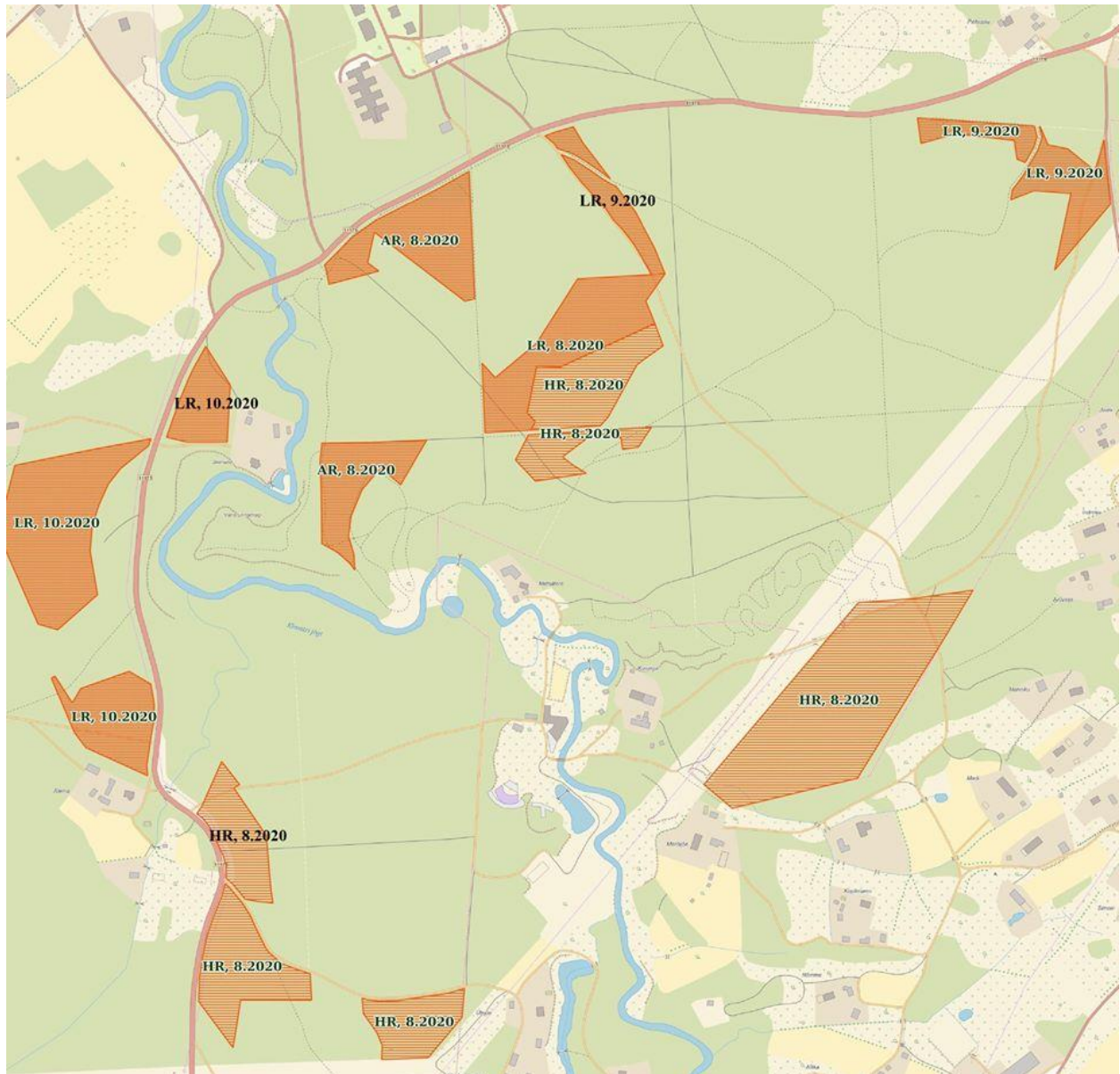
Infoks!!

RMK raietööd Padise terviseradade piirkonnas

Augustis ja septembris teeb RMK raieid Padise alevikust lõunas olevas metsas. Kuna alal paiknevad terviserajad, RMK lõkkekoht ja piirkond on oluline puhkeala, siis soovime kavandatud töödest ka eelnevalt teada anda.

Raietöid tutvustame 29. juunil kell 16 kogunemisega terviseradade parklas. Täpsem info e-postil jurgen.kusmin@rmk.ee.

Harvendus- ja lageraieid oleme kavandanud ka Kivitammi tee äärde Kloostri jõest läände ja lõunasse jäävates riigimetsades. Teatele on lisatud kaart raiealade paiknemisega, tähelühendid tähistavad kaardil raieliiki, numbrid raiekuud ja aastat.



Neist riigimetsadest (88 ha) on üle veerandi jõudnud küpsesse ikka, keskealisi metsi on üle poole ja noorte metsade osakaal on veidi üle 10%. Et antud ala puistute vanuseline tasakaal oleks ühtlasem ja erivanuselisi metsi jaguks ka meie lastele ja lastelastele, on vajalik tegeleda ka nende metsade uuendamisega. Puhkemetsadena on neil ka oluline sotsiaalne roll ja seepärast on otstarbekas teha töid sel alal hajutatult väiksemate lankidena ja aastate lõikes pikemal perioodil. Kokku on Padise küla ja Kloostri jõe vahelises riigimetsas kavas 5,5 ha harvendusraieid (kaardil lühendiga HR) kahe langina, kaks aegjärgse raie lanki (kaardil lühendiga AR) kogupindalaga 2,2 ha ja kolm lageraielanki (kaardil lühendiga LR) kogupindalaga 3,3 ha. Aegjärgne raie on uuendusraie viis, kus esimeses etapis raiutakse umbes pooled puud ja aastaid hiljem kui harvendatud metsa alla on looduslikult tekkinud uus elujõuline metsapõlv, raiutakse ülejäänud puud, va säilikuud. Lageraielangid uuendatakse männi istutusega järgmisel kevadel.

Et istutatud taimede kasvukeskkond oleks parem ja aegjärgse raie lankidel oleks ka kohalikel puuseemnetel võimalus kasvama minna, peame tekitama lankidele madalad vaod (nn maapinna mineraliseerima). Püüame teha need võimalikult madalad, et hilisemal metsas liikumisel ei oleks takistusi.

Jürgen Kusmin

RMK Lääne-Harjumaa metsaülem

RMK poolsest eelteavitusest selgub, et MMO pole soovinud metsamajanduslike tööde kavandamisel inimestega konsulteerida, vaid lihtsalt raietest teada anda: *Kuna alal paiknevad terviserajad, RMK lõkkekoht ja piirkond on oluline puhkeala, siis soovime kavandatud töödest ka eelnevalt teada anda.*

Eeldatavasti on teavituse eesmärgiks, et inimesed ei kavandaks Padise metsades raiete teostamise ajal suuremat puhketegevust. **Täielikult jäetakse aga tähelepanu pööramata küsimusele, kuidas teostatud raied Padise puhkeväärtusele peale teostamist mõjuvad ja kas need on ka kohalikele kogukonnale vastuvõetavad.** RMK infost on näha, et teostada soovitakse ulatuslikke raietöid, mille järel nähakse ette maapinna mineraliseerimist, selle vagudena üles äestamist ja üheliigilise puistukultuuri rajamist. Selline metsauuendusplaan on selges vastuolus alal praegu kasvava metsa rekreatiivse väärtusega. RMK majandamistöde teostamisel väheneb otseselt Padise puhkeala rekreatiivne väärtus. Seetõttu tuleks raietööde kavandamisel kohalikega konsulteerida ja otsida kompromisse metsa majandamise ning roheala hoidmise vahel.

Käesoleval aastal plaanib RMK teostada Padise puhkemetsades enam kui kümne hektari ulatuses lageraieid, aegjärseid ja harvendusraieid majapidamiste, suuremate teede ja puhkeradade ning jõe vahetus läheduses. Plaanitavad metsamajanduslikud tööd lõhuvad roheala üldist terviklikkust, kahjustades sellega nii ala rekreatiivset kui ökoloogilist väärtust. Kahjustada saavad ka aladel kasvavate metsade kaitsefunktsioonid tuule-, müra- ja saastetõketena kohalikele kogukonnale ja piirkonnas asuvatele majapidamistele.

29.06 Padise metsas RMK ja kohalike elanike vahel toimunud arutelu kajastas ka piirkonna nädalaleht “Harju Elu”, andes hea ülevaate kohaliku kogukonna põhjendatud vastuargumentidest uuendus- ja hooldusraiatele ning RMK soovimatusest nendega arvestada. Alljärgnevaga esitame asjakohased tsitaadid 10.07.2020 ajalehes “Harju elu” ilmunud artiklist: [“Padise metsaarutelu kiskus tuliseks”](#) (autor Andres Tohver):

29. juunil koguneti Padise terviseradade piirkonda, et arutada sealset Riigimetsa majandamise keskuse (RMK) metsaraiet 11 hektaril. Huvilisi oli kolmekümne ringis, hoolimata vihmahoogudest lõid kired lõkkele. Üksmeelele ei jõutudki, ehkki arutelu kestis üle kahe tunni. [...]

Padise metsaarutelu vedajateks olid 29. juunil RMK Lääne-Harju metsaülem Jürgen Kusmin, varumisjuht Sven Soomets ja praaker Kalle Meier. Kusmin andis sissejuhatuseks teada, et raied teostatakse Viruküla-Padise tee, Kloostrijõe ja Padise küla lähistel. Kusmin lubas, et raiet ei tehta 150-aastases männikus Keila tee ääres, jõearsetes eraldistes ega linnamäe osas. On kaks vääriselupaika, mida samuti ei puututa. Soomets täpsustas, et nii aegjärene, harvendus- kui lageraie teostatakse masinraienä: “Reaalsuses tähendab see seda, et kõigepealt tulevad nendele lankidele saemehed, kes teevad ära selle alusmetsa madalama võsa. Seejärel harvesteriga langetatakse ja järgatakse.”

“Meie soov oleks, et te üldse ei puutuks seda metsa,” ütles kuulajate seast Tammneeme küla elanik Marit Kolk. “Puitu me kõik tarbime ja selle jaoks me peame puid raiuma. Sellist moodust, kuidas saada puitu ilma puid raiumata, veel keegi kahjuks leiutanud ei ole,” vastas Kolgile Soomets.

“Äkki me saaksime raietööd natuke edasi lükata, et saaks see aastagi veel kukeseened kätte,” arvas Padisel elav Hannela Habakuk-Trubok. “Kui me tuleme siin tegema raietööd hilissügisel kui kõige pehmemal ajal, siis suure tõenäosusega järgnevad sellele pinnasekahjustused,” ei pooldanud Soomets venitamist. [...]

“Kui te majandaksite säästlikumalt, siis te saaksite aeglasemalt raha kätte,” arvas RMK tegevuse kohta Klooga aleviku elanik Risto Bakhoff. [...]

“Meil on siin samas metsas Kallaste talu, kes terve suvi läbi korraldab kontserte. See raietee jääb nende juurdepääsutee juurde,” muretses Lääne-Harju vallavolikogu esimees Külli Tammur. “Padise klooster on taas avatud. Me üritame promoda kloostri taga metsas turismi,” lisas Tammur. [...]

Praaker Kalle Meier rõhutas nüüd sarnaselt Soometsale vajadust raiega varakult alustada: “Mida kaugemale sügisesse me raie lükkame, seda pikemaks ajaks siia oksahunnikud jäävad, sest nad ei kuiva ju ära.”

Teavituskooosolekul kirjeldatud sündmused näitavad selgelt, et RMK kui metsamajandusorganisatsioon ei arutle kohalike elanikega metsa majandamise võimaluste üle, vaid vastab kohalike argumentidele kas ebamäärase keerutamise (“Puitu me kõik tarbime ja selle jaoks me peame puid raiuma. Sellist moodust, kuidas saada puitu ilma puid raiumata, veel keegi kahjuks leiutanud ei ole.” etc) või lihtsalt vaikimisega.

Ükski kohalike elanike argumentidest Padise metsade puhkemajanduslike ja rekreatiivsete väärtuste kohta pole olnud RMK jaoks piisav, et eelnevalt metsamajandusorganisatsiooni siseringis kokku pandud kavas kohalikega kompromissikohtasid otsida. Ehkki Padise elanikud toonitavad, kui oluline on kõnealune mets piirkonna elanike rekreatsiooniks, koriluseks, puhkemajanduse arendamiseks jms, mis kogu valla elule vaid kasuks saab tulla, jääb igasugune dialoog RMK poolt tulemata. Seni on RMK esindajad avaldanud vaid kärsitult soovi raietega kiirustada, tehes need täpselt sellises mahus ja viisil, nagu eelnevalt organisatsiooni siseringis kokku on lepitud.

Juhime tähelepanu, et RMK metsadel on FSC säästva metsamajandamise sertifikaat, mis võimaldab MMO metsadest pärit puidu jõudmist konkurentsivõimelisena globaalsele puiduturule.

Kohalike kaasamise ja muude juhtumispetsiifiliste aspektide osas sätestab sertifikaat, et:

- 4. 4 Metsa majandamise planeerimisel ja tööde tegemisel võetakse arvesse sotsiaalse mõju hindamise tulemusi. Inimeste ja rühmitustega, keda metsamajandustööd otseselt mõjutavad, korraldatakse nõupidamisi.
VASTUOLU: RMK pole Padise puhkealadel raietöid kavandades kohaliku kogukonnaga nõu pidanud, vaid ainult teavitanud raietööde toimumise ajast ja iseloomust. 29.06.2020 toimunud teavituskoosolekul ei arvestatud kohaliku kogukonna ettepanekutega ega otsitud kompromissi metsamajanduslike tööde ja puhkeala rekreatiivsete väärtuste vahel, vaid tehti kogukonna soovidega arvestamise asemel lihtsalt teatavaks, milliseid raieid ja millal RMK plaanib, mis sest, et kohalikud elanikud selliste raiekavade vastu argumenteeritult protesteerisid.
- 4.4.3 Suured ja keskmised MMO-d [metsamajandusorganisatsioonid]: MMO peab demonstreerima, et kohalike elanike ja huvigruppide kaebused, palved ja kommentaarid on arvesse võetud ja/või neile on vastatud majandustegevuste kavandamisel ja ellu viimisel.
VASTUOLU: vt eelmist.
- 4.4.4 Suured ja keskmised keskmised MMO-d: Alad, millel on kohalikele elanikele eriline majanduslik, ökoloogiline, kultuuriline või hingeline väärtus peab kaardistama ning nende kaitseväärtused ja majandamisrežiim tuleb dokumenteerida.
VASTUOLU: RMK pole antud alasid koostöös kohaliku kogukonna ja sõltumatute spetsialistidega kaardistanud, rääkimata nende kaitseväärtuste ja majandamisrežiimi dokumenteerimisest.
- 4.5.1 MMO peab tegema kõik mõistlikud jõupingutused, kohalike elanike tavaõigusi, omandit, ressursse või elatusallikaid mõjutava kahju vältimiseks ning õiglaseks hüvitamiseks.
VASTUOLU: RMK pole tunnistanud, et kavandatavad raied kahjustavad kohalike elanike tavaõigusi, omandit, ressursse ja/või elatusallikaid. Hetkel on kõnealuste metsade näol tegemist piirkonna elanikele oluliste rekreatiivmetsadega, mille väärtust intensiivne majandustegevus ilmsesti kahjustab. Piirkonnas arendatakse kohalike elanike poolt puhkemajandust, mille senist edu kavandatav raietegevus ohustab. Seda kõike on piirkonna elanikud RMK-le ka teada andnud, ent MMO pole sellega vähimalgi määral arvestanud, jäädes esialgu kokku lepitud ulatuslike uuendus- ja hooldusraiete kavade juurde.
- 2. 3 Omandi- või kasutusõiguse vaidluse lahendamiseks valitakse asjakohane viis. Lõpetamata vaidluste asjaolusid ja seisu uuritakse sertifitseerimishindamisel põhjalikult.

Mitmed õigustatud poolid hõlmavate suurte vaidluste korral metsamajandaja sertifitseerimine harilikult lõpetatakse.

VASTUOLU: vt eelmist.

- 2.3.1 MMO ei tohi olla seotud ulatuslike ja mitmeid osapooli puudutavate vaidlustega seoses sertifitseeritud metsa omandi- või kasutusõigusega.

VASTUOLU: vt eelmist.

- 2.3.2 MMO peab vaidluste lahendamisel rakendama meetmeid, mis tagavad osapoolte kaasamise sisulisel ja lugupidaval viisil.

VASTUOLU: RMK pole kohalike elanikke sisuliselt ja lugupidaval viisil kaasanud, et võimalusel RMK majandusliku tegevuse ja kogukonna elanike vajaduste vahel tasakaalustatud kompromissikohta otsida. Seda tõendab ka 29.06.2020 toimunud kaasamiskoosolek ja sellele eelnenud info, mis ei andnud kohalikele kogukonnale võimalus sisulisel viisil kaasatud saada, vaid lükkas kõik argumendid valimatult tagasi, taganemata algselt RMK siseringis ette valmistatud metsamajandamiskavadest.

- 2.3.3 MMO peab säilitama kasutusõigustega seotud vaidluste kohta kirjaliku dokumentatsiooni.

VASTUOLU: RMK isegi ei tunnista, et kohalikul kogukonnal oleksid puhkeala rekreatiivsete võimaluste säilitamiseks õigustatud ootused, rääkimata kirjaliku dokumentatsiooni säilitamisest kohalike elanike õigustatud ootuste ja RMK raiekavade vahel, teiste sõnadega metsa kasutusõigustega seotud vaidluste kohta.

- 2.3.4 MMO peab üles näitama selget progressi vaidluste lahendamisel.

VASTUOLU: vt eelmist.

- 5.5.2 MMO peab metsamajanduse planeerimise ja teostamise käigus arvestama aladega, mis on väärtuslikud puhkuseks, seente ja marjade korjamiseks ning jahiks.

VASTUOLU: ainus meede, mida RMK metsamajanduslike tööde teostamise käigus puhkemaastiku kaitseks välja on pakkunud, on lubadus proovida mineraliseerimise käigus teostatavad hoida võimalikult madalad hoida, nii et need kahjustaksid võimalikult vähe maastikus liikumist. See on ilmselgelt ebapiisav metsaalade rekreatiivse väärtuse säilimiseks.

- 9.2.1 Suured MMO-d: kõrge kaitseväärtusega metsade määratlemisel peab konsulteerima kohalike huvirühmade ja keskkonnaorganisatsioonidega

VASTUOLU: RMK pole kohalike huvirühmadega konsulteerinud, vaid neid oma metsamajandusplaanidest vaid teavitanud, andmata kohalikule kogukonnale võimalust omapoolsete ettepanekute esitamiseks ja nende arutamiseks. Seda tõendavad ka 29.06 toimunud teavituskooosolekul asetatud leitud sündmused.

- 9.2.3 Konsultatsioonid huvirühmadega peaks viitama sellele, et MMO arvestab järjekindlalt kõrge kaitseväärtusega metsadega ning kaitseb neid.

VASTUOLU: vt eelmist.

Eeltoodust johtuvalt leiame, et RMK peab Padise metsade majandamisel arvestama metsade puhke- ja virgestusfunktsioonidega kohalikule kogukonnale. **Seega teeme ettepaneku vaadata**

RMK raiekavad kohalike elanike ja sõltumatute ekspertide kaasamiseks ning ekspertuuringute tegemiseks täiendavalt üle, kuna praegusel juhul on põhjendatud oht, et uuendus- ja hooldusraietega kahjustatakse olulisel määral Padise vallas elavate inimeste elukeskkonda. Kõnesolev ettepanek lähtub FSC-sertifikaadi tingimustest, sealhulgas punktidest 4. 4; 4.4.3; 4.4.4; 4.5.1; 5.5.2; 9.2.1; 9.2.3 jt. Kaasamise edukaks läbi viimiseks ja uuringute tegemiseks tuleb võimaldada vähemalt ühte aastaringi.

Kompromissikohana näeme juba praegu võimalust uuendus- ja hooldusraiate asendamisel väiksemahuliste, hoolikalt maastikku sobitatud valikraietega, majandades Padise metsasid püsimeetsana ja selle rekreatiivseid väärtusi säilitades.

Käesoleva ettepaneku arutamiseks teeme omakorda ettepaneku kohtuda RMK, kohaliku kogukonna ja Eesti Metsa Abiks ühendusega, selgitamaks kohaliku kogukonna poolt metsade rekreatiivset väärtust ja olulisust. Võimalusel sooviksime kohtuda juba käesoleva ehk juunikuu jooksul, et jõuaksime enne võimaliku raietegevuse alustamist kohaliku kogukonna sisendi üle aru pidada.

Rõhutame, et kogukonnaga nõu pidamata jätmise ja raiete enneaegse teostamisega kahjustab RMK kohaliku kogukonna jaoks olulise puhkemaastiku rekreatiivset väärtust. See omakorda läheb vastuollu FSC-sertifikaadi sätestatud tingimustega, millele ka eelnevalt loetletud sai.

Teadmiseks: Hea Metsanduse Koda, Nepcon

Lugupidamisega

/allkirjastatud digitaalselt/

Linda-Mari Väli
MTÜ Eesti Metsa Abiks
juhatuse liige